

SAGY

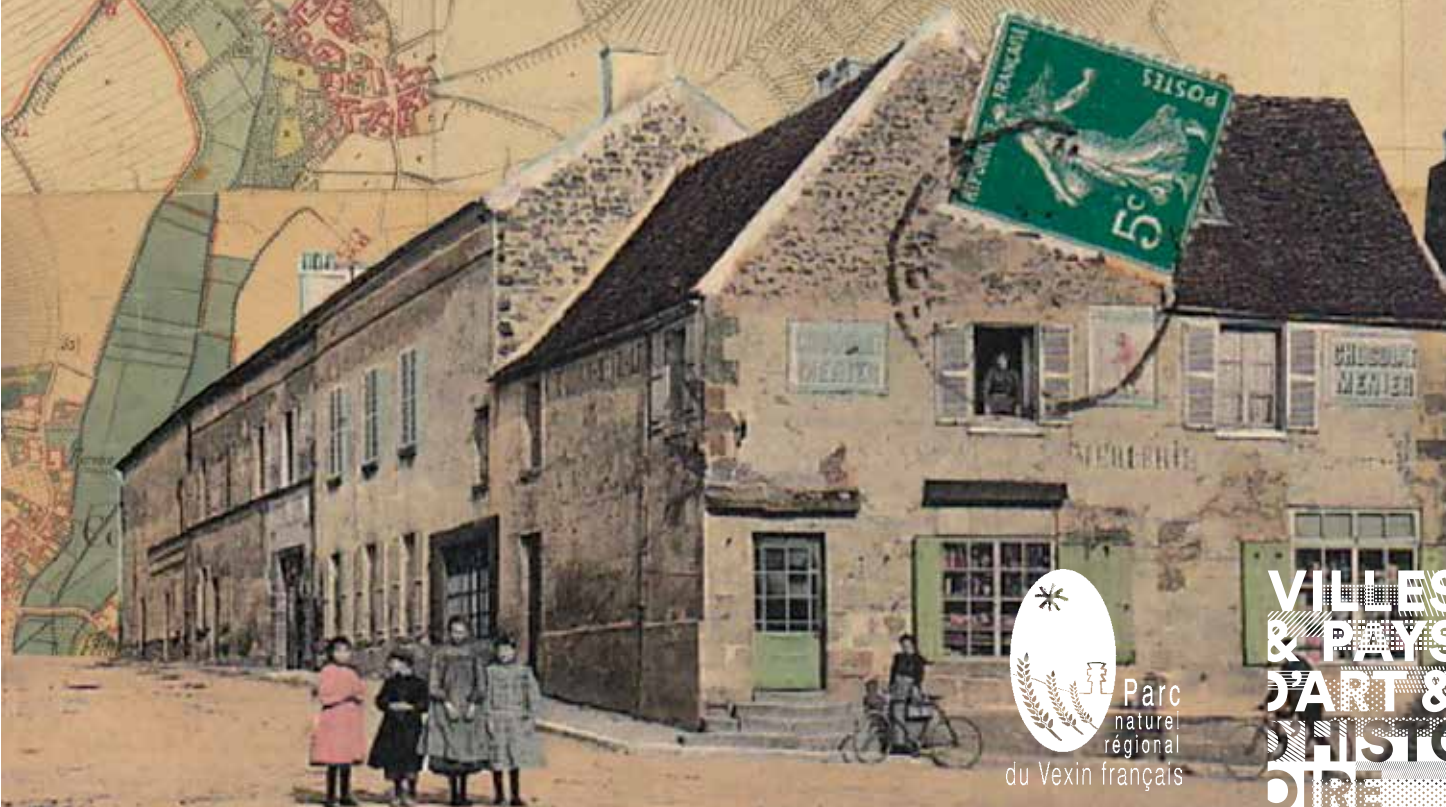
VISITE FLASH

DU 27 AVRIL 2017

PATRIMONIALE ET PARTICIPATIVE



Un village multipolaire



Parc
naturel
régional
du Vexin français

VILLES
& PAYS
D'ART &
D'HISTOIRE

Accompagnées par le Parc naturel régional du Vexin français, les communes de Chars, Neuilly-en-Vexin, Sagy, Santeuil et Us ont choisi d'élaborer conjointement leur Plan Local d'Urbanisme et, dans ce cadre, de porter une attention particulière à leur patrimoine. Pour sensibiliser habitants et élus aux enjeux de développement territorial et de qualité de vie portés par les patrimoines locaux, le Parc, via son label Pays d'art et d'histoire, a organisé dans chaque commune une visite flash. Flash car rapide dans le but d'être attrayante (moins d'une heure de visite) ; flash car ciblée sur une thématique spécifique démontrant le lien entre patrimoine et urbanisme, passé et futur, histoire et projets ; flash car informelle et donc propice aux échanges entre les participants et les intervenants du Parc..

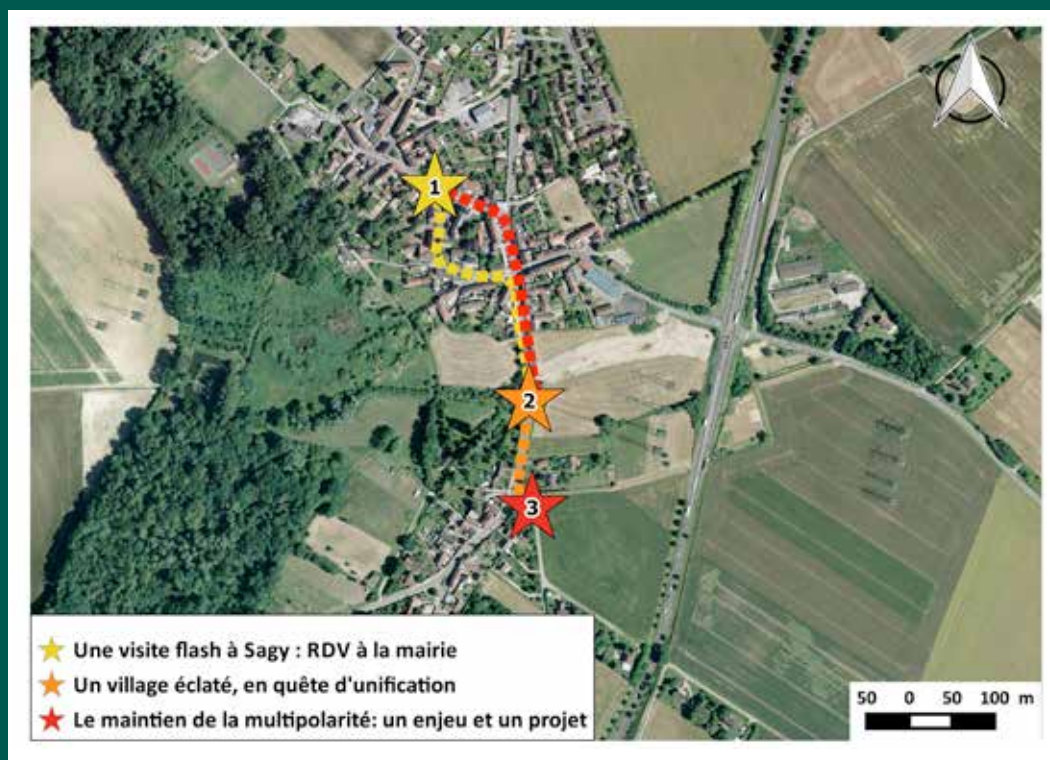


La visite flash de Sagy
© Serge PARIS

Le jeudi 27 avril 2017 à 18h45 eut donc lieu à Sagy

une visite flash portant sur
village multipolaire.

*En cheminant depuis la mairie
située dans le centre-bourg
jusqu'à Chardronville (le hameau
le plus proche toutefois nettement
séparé par une rupture d'urbanisation),
l'on a pu percevoir et comprendre
la raison d'être des multiples noyaux
qui composent le village.*



- ★ Une visite flash à Sagy : RDV à la mairie
- ★ Un village éclaté, en quête d'unification
- ★ Le maintien de la multipolarité: un enjeu et un projet

Plan du parcours de la visite flash de Sagy © PNRVF

Un village multipolaire



Photo aérienne actuelle montrant l'urbanisation limitée de Sagy et ses hameaux à l'Ouest et l'agglomération de Cergy englobant notamment les anciens villages de Courdimanche et Menucourt à l'Est © PNRVF

LES FONDEMENTS HISTORIQUES : UN VILLAGE A L'URBANISATION ECLATEE ET AUX IDENTITES MULTIPLES

L'organisation du village de Sagy qui prévalait avant la Révolution s'est maintenue. Le village est formé par la réunion de plusieurs noyaux d'habitat relevant en partie de l'ancienne seigneurie de Villette (dont le château est basé à Condécourt) qui possédait des droits sur le moulin et sur l'église de la commune. Ces différents noyaux s'appuient sur un réseau de voies particulièrement dense avec des axes Est-Ouest dont les itinéraires comme l'importance ont varié dans le temps (axe Paris Rouen, ancien chemin de Poissy important aux XII^{ème}-XIII^{èmes} siècles mais devenu très secondaire aujourd'hui). La topographie et la géologie permettent de comprendre la distribution des espaces habités qui semblent délimités par une frontière nette le long de laquelle se trouve l'essentiel des anciennes carrières. Le XIX^{ème} siècle voit la commune équiper ses hameaux (lavoirs dans les années 1870, éclairage public au début du XX^{ème} siècle) dont la sociologie reste assez homogène malgré le morcellement de

l'urbanisation. Les carrières (41 en tout dont 13 à Saillancourt et 12 à Chardronville en 1846), dont le nombre décroît cependant progressivement, et les cultivateurs sont les plus nombreux. Les commerçants ne seront guère présents avant le début du XX^{ème} siècle. Sagy, avec son église du XVIII^{ème} et l'ancienne mairie à la convergence du réseau de voies et du système parcellaire, est le « chef-lieu » mais n'apparaît pas comme une centralité forte.



Détail du plan d'intendance de Sagy, 1780
© AD 95 - C105/28

La création et l'aménagement des axes de circulation viaires et ferrés, en plus de simplifier la communication entre les hameaux, vont apparaître comme des tentatives d'unifier le village. On assiste ainsi à l'étalement progressif de Chardronville et de Sagy l'un vers l'autre avec l'installation en 1912 d'une gare de triage tandis que le Grand Mesnil se développe à proximité de la départementale. La halte ferroviaire de Saillancourt dessert le hameau en 1913 et permet l'interconnexion des lignes Pontoise-Sagy et Meulan-Magny. Le dynamisme du village se renforce aussi à cette période puisqu'on compte en 1911, 5 cafetiers et 4 épiciers.

La voie ferrée ne traverse plus Sagy depuis 1949 et la gare, aujourd'hui transformée en logement, est cachée dans un jardin dont le couvert boisé est assez important. Ce qui apparaissait à la fin du XIX^{ème} et dans la première moitié du XX^{ème} siècle comme un espace d'interconnexion témoignant de cette volonté d'unification du village est aujourd'hui devenu une rupture nette et délibérée de l'urbanisation qu'il n'est plus question d'étaler. Ce renversement de perspective s'explique par les importants bouleversements qui vont affecter le territoire dans la deuxième moitié du XX^{ème} siècle.

LA RESISTANCE D'UNE FORME VILLAGEOISE ATYPIQUE AUX EVOLUTIONS SOCIALES ET DEMOGRAPHIQUES

Dans les années 1970, la création de la ville nouvelle de Cergy-Pontoise va en effet avoir un impact important sur les politiques d'aménagement menées dans les communes limitrophes du Parc naturel régional du Vexin français en général (Boissy-l'Aillerie, Ennery...) et à Sagy en particulier. La première planification de la ville nouvelle, en 1967, englobe d'ailleurs Sagy et envisage une ligne du RER traversant le Vexin, jusqu'à Magny. Dans les années 1980, le premier Plan d'Occupation des Sols de Sagy traduit fortement la volonté communale, et politique, de contrer le développement de la ville nouvelle par l'Ouest en luttant contre l'étalement urbain pour conserver un caractère rural et des coupures dans l'urbanisation. Sagy, en choisissant de résister à la pression foncière et démographique exercée par Cergy-Pontoise, présente donc une évolution urbaine très différente de celle des communes limitrophes comme Courdimanche (350 habitants en 1954 contre 6637 en 2014) et Menucourt (437 habitants en 1954 contre 5428 en 2014), qui ont connu une très forte croissance de leur population. Si Sagy avait opté pour le même développement que ces communes, elle ne compterait pas aujourd'hui 1137 habitants mais entre 5000 et 7000 habitants. La RD28, qui vient scinder le territoire, a sans doute facilité et conforté ce choix. Parallèlement, la topographie a aussi constitué un frein « naturel » à l'étalement et à l'unification de Sagy en limitant largement les possibilités de conurbations entre les hameaux.

L'intégration de la commune dans le territoire du Parc naturel régional du Vexin français lors de sa création en 1995 s'inscrit dans la continuité de cette politique de maîtrise de l'urbanisation. La commune privilégie un modèle de développement basé sur la densification des noyaux d'habitat existants, en particulier le centre-bourg, et la reconversion/réhabilitation du bâti ancien, parfois vacant.

A rebours du mouvement qui s'était amorcé à la fin du XIX^{ème} et au début du XX^{ème} siècle, la multipolarité, perçue comme une composante de l'identité villageoise de Sagy, se trouve confortée, presque par nécessité, par les politiques menées ces dernières décennies.



Parc naturel régional du Vexin français
Maison du Parc - 95450 Théméricourt
Tél.: 01 34 48 66 10 - Fax : 01 34 48 66 11
Courriel : contact@pnr-vexin-francais.fr
Internet : www.pnr-vexin-francais.fr