

A la découverte de la chaussée Jules-César



Année scolaire 2023-2024



Parc
naturel
régional
du Vexin français



Durant l'année scolaire 2023-2024, les troisièmes latinistes du collège Roland Vasseur de Vigny ont exploré la chaussée Jules-César. Accompagnés des chargés de mission du Parc naturel régional du Vexin français et d'un illustrateur - plasticien, ils ont élaboré ce livret qui vous permettra à votre tour de découvrir la chaussée depuis le collège. Deux jeunes guides d'hier et d'aujourd'hui vous accompagneront...
Bonne découverte !



La buse variable



Vous souhaitez découvrir la chaussée vous aussi ? Suivez le parcours et découvrez le livret-jeu conçu par les élèves en flashant ce QR Code.



Pour découvrir la chaussée Jules-César, suivez vos deux guides, d'hier et d'aujourd'hui

Avé, je m'appelle Arius et j'ai 14 ans. Je suis né en l'an 70. J'habite la villa des Terres Noires entre l'actuel Gadancourt et Wy-dit-Joli-Village. Ma mère s'appelle Falbala, elle est d'origine gauloise et mon père s'appelle Marcus. Il est propriétaire de terres riches en céréales. Une partie de nos terres est délimitée par la chaussée Jules-César. Je l'emprunte toutes les semaines pour vendre de la marchandise en ville. Je pars souvent jusqu'à Rotomagus. Au début je partais avec ma mère mais maintenant, je suis assez grand ! J'ai un animal de compagnie, c'est un coq, il s'appelle Pédibus. C'est un oiseau typiquement gaulois ! Il me suit partout, comme ça, il me tient compagnie !



Prêt à partir ?
Suis-nous !



Salut, moi c'est Aria !
J'adore la nature, les animaux et le sport. La nature a tellement de belles choses à nous faire découvrir. Toutes ces fleurs colorées, ces arbres immenses, ces mystérieux animaux, c'est merveilleux ! Aujourd'hui on part ensemble à la découverte de la chaussée Jules-César. Elle se trouve à côté de chez moi et pourtant je n'y suis jamais allée. Elle était sûrement très importante à l'époque et je me demande pourquoi. Ce n'est qu'un chemin !



Et moi c'est Rex !
On y va ?



Le tracé de la chaussée Jules-César et son histoire gallo-romaine

De Lutèce à la mer

La chaussée Jules-César allait de Paris (*Lutetia*) à Honfleur (*Caracotinum*), en traversant Rouen (*Rotomagus*) et passait donc à travers la province de la Gaule lyonnaise. Elle a été construite autour du 1^{er} siècle. Elle s'étendait sur 190 km en ligne droite. Contrairement à ce que l'on pense elle n'était pas faite tout en pavé mais en sable et en terre. Elle était pavée uniquement dans les villes.



Je connais bien la chaussée Jules-César et son histoire, suivez le guide !



Une route bien organisée

Il y avait des *mutatio* qui permettaient de changer tous les 15 km de monture. Tous les 40 à 50 km il y avait des *mansiones* (auberges) autour desquelles se situaient parfois des boutiques et des ateliers de réparation. Il y avait également des bornes qui indiquaient les villes, leurs directions et leurs distances. Pour se repérer et planifier ses trajets, il existait également des cartes dont la plus ancienne se nomme la table de Peutinger. Au fur et à mesure du temps, de nombreuses cartes ont été créées pour aider les voyageurs à se repérer.

La chaussée n'est pas totalement droite, elle dévie à quelques endroits pour contourner des endroits où les Romains ne pouvaient pas la construire en ligne droite, puis elle revient à sa direction initiale.



Borne milliaire

L'utilisation de la chaussée à l'époque gallo-romaine

De nombreux voyageurs sur la chaussée...

Les fonctions de la chaussée dans le temps étaient diverses. Par exemple, les soldats l'ont empruntée pour des offensives militaires dans les îles britanniques, qui n'aboutirent jamais. C'était aussi un grand axe commercial : on y transportait souvent du minerai d'étain extrait de Cornouailles, du cuivre (le cuivre et l'étain servaient à fabriquer du bronze) ainsi que des céramiques, des salaisons, des vins...

On pouvait trouver sur la route : les éleveurs avec leurs troupeaux, les fonctionnaires impériaux, les citoyens riches mais aussi des bandits. Toutes ces personnes étaient sous la protection de Mercure, dieu des voyageurs, durant leur périple.



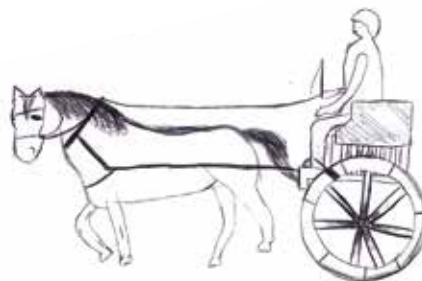
Un voyageur romain



le paysage vu depuis la chaussée

...Et toutes sortes de véhicules

La plupart des voyageurs se déplaçait à pied. On voyageait sur la chaussée à cheval, mule, bœuf ou âne qui tractait des charrettes ou des chars. Ces chars pouvaient être monoplaces et ouverts (le *cisium*), monoplaces et couverts (le *carpentum*), conduits par un cocher comme un taxi (l'*essendum*) et comme un bus (la *raeda*). La qualité et la taille du char dépendent de la classe sociale et du nombre de personnes à transporter. Le nombre de roues et la taille du véhicule en général sur un char pouvaient être aussi une indication de la classe sociale du propriétaire.



Le *cisium*

Les fouilles sur la chaussée Jules-César

On pourrait penser que la chaussée Jules-César a été fabriquée à partir de pavés, mais ce n'est pas du tout le cas. D'après les fouilles archéologiques effectuées, elle a été construite à partir de grosses pierres recouvertes par du sable grossier. Ce sable permet de renouveler la route en remettant une couche de ce dernier lorsqu'elle est abîmée. On a donc pu constater une augmentation du niveau de la chaussée au fil du temps.

Pour étudier la chaussée, les archéologues utilisent un procédé spécial : la stratigraphie. Cette technique consiste à étudier les différentes couches du sol afin de les dater. Plus la couche est profonde, plus elle est ancienne.

Autour de la chaussée, nous avons pu découvrir des squelettes dont celui d'un enfant au niveau de la commune de Commeny. Il y avait donc des tombes sur les bords de la route. On y a aussi retrouvé des céramiques et des cendres funéraires à côté. Pour toutes ces fouilles, les archéologues utilisent différents outils, plus ou moins précis. Voici quelques exemples : la pelle mécanique, la pioche, la pelle, le pinceau, des outils de dentiste... Le théodolite et la mire servaient à calculer différentes mesures. L'appareil photo est aussi très utile pour enregistrer les différents éléments.



Un archéologue fouillant une tombe à Commeny

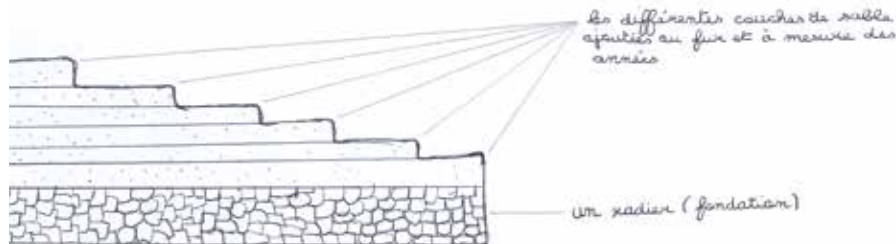


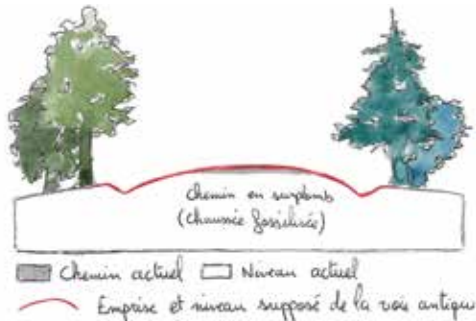
Schéma d'une coupe de la chaussée



Les archéologues au travail

Lire la chaussée dans le paysage

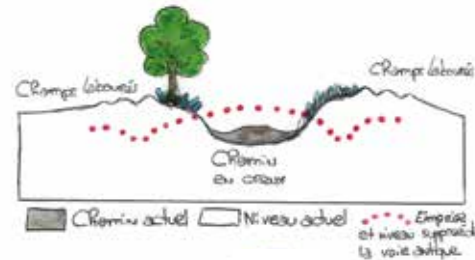
Les archéologues n'utilisent pas que les fouilles pour récolter des informations sur notre passé. Ils peuvent déterminer de nombreuses choses en lisant le paysage et les cartes. Ils comparent les anciennes cartes (plan d'intendance ou cadastre napoléonien par exemple) avec les nouvelles cartes. Dans le cas de la chaussée Jules-César, il existe différentes configurations du paysage qui vont permettre d'en déduire l'existence de la voie romaine.



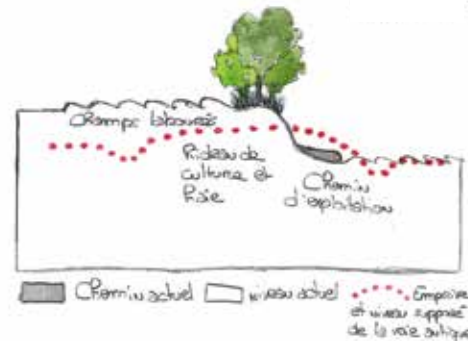
Configuration 1 : en milieu boisé, la voie est presque intacte et a gardé sa forme bombée caractéristique ainsi que ses fossés bordiers.



Configuration 3 : en terrain plat, la chaussée antique affleure sous le sol.



Configuration 2 : dans les endroits plus hauts, la chaussée s'est creusée à cause des labours répétés.



Configuration 4 : dans les descentes, la chaussée prend la forme d'un chemin d'exploitation à côté de talus avec des haies appelées rideaux de cultures.

La flore



Connais-tu les plantes de la chaussée Jules César ? Tu vas voir elles ont plein de secrets à nous révéler.

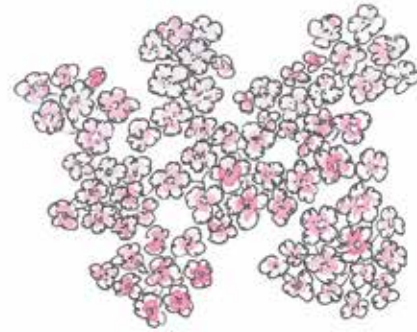


L'achillée millefeuille

(*Achillea millefolium*)

L'achillée millefeuille est une plante qui pousse dans les prairies, aux bords des routes et dans les prés. Ses feuilles pubescentes sont fines, allongées et finement découpées. Elle a une tige pubescente érigée qui fait de 15 à 50 cm de haut. C'est une plante herbacée vivace (longue durée de vie) qui fait partie de la famille des Astéracées.

Elle est également appelée saigne nez, herbes aux coupures car elle stoppe les saignements.



L'achillée millefeuille



L'achillée millefeuille

Le prunellier

(*Prunus spinosa*)

Le prunellier est un arbrisseau de 0,50 m à 3 m de haut, fortement épineux. Son écorce est brune presque noire. Ses fleurs sont petites à cinq pétales et blanches, sa floraison débute en mars-avril. Les fruits du prunellier, les prunelles, sont ronds et de petite taille, bleu noirâtre et très amers. En octobre le fruit est mûr et on peut l'utiliser pour faire de la marmelade.



Le prunellier

L'églantier

(*Rosa canina*)

L'églantier est un arbrisseau épineux très commun de la famille des rosacées. On le trouve dans les haies, en lisière de bois et dans les plaines. Ses fleurs simples roses pâles possèdent cinq pétales. Ses fruits rouges, les cynorrhodons, arrivent à maturité en automne. Ils sont très riches en vitamine C et peuvent être utilisés pour préparer des confitures. Aussi appelé rosier sauvage ou rosier des chiens, car, dans l'Antiquité, sa racine était utilisée pour soigner la rage.



L'églantier



Le plantain

Le plantain

(*Plantago lanceolata*)

C'est une plante vivace de 10 à 60 cm, poussant en touffe. Les feuilles vertes et longues sont dites lancéolées (en fer de lance). Cette plante résistante au piétinement est très répandue dans les prairies, les terrains cultivés et les chemins. Les feuilles écrasées entre les doigts peuvent être appliquées sur des petites plaies, brûlures légères, piqûres d'insectes (notamment les moustiques), piqûres d'orties, démangeaisons ou irritations cutanées. Il possède des vertus antibiotiques et cicatrisantes.

Dégustez les feuilles (jeunes car moins amères) et les jeunes inflorescences en salades, crues, cuites, en soupe.

Le cornouiller mâle

(*Cornus mas*)

On le reconnaît grâce à ces petites fleurs jaunes à quatre pétales qui arrivent à la fin de l'hiver. La floraison se fait de mars à avril. Le cornouiller mâle possède des feuilles vert foncé, à la fin de l'été de nombreux fruits rouges apparaissent sur l'arbuste. Les fruits peuvent se cuisiner en gelée, en vin et en confiture. Les fruits sont très riches en vitamines C. Attention à ses petits fruits, ils sont laxatifs. Le bois très dur du cornouiller mâle permet de créer des manches d'outils.



Le cornouiller mâle



Le sureau noir

Le sureau noir

(*Sambucus nigra*)

Le sureau noir est un arbuste pouvant dépasser 5 m de hauteur. Il fleurit à partir de la fin mai jusqu' à fin juin. Ses fleurs blanches en corymbe à port retombant (forme de parapluies suspendus) sont très odorantes. Elles peuvent être utilisées pour la réalisation de sirop ou pour réaliser des beignets. Les baies noires sont comestibles uniquement cuites. Elles peuvent être transformées en confiture ou en vin de sureau, une boisson traditionnelle dans les pays nordiques. Ce sirop s'obtient par la cuisson des baies avec ajout de sucre.

Attention, à ne pas confondre le sureau noir avec le sureau hièble dont les fruits sont toxiques même cuits.

Les tiges du sureau sont remplies de moelle, évidées elles permettent de réaliser des « tuyaux végétaux » pour fabriquer des petits instruments de musique ou servir dans la réalisation d'hôtel à insectes.

Les baies écrasées dans un peu d'eau peuvent également servir à fabriquer de l'encre qui varie du bleu au violet selon sa composition.



La clématite des haies

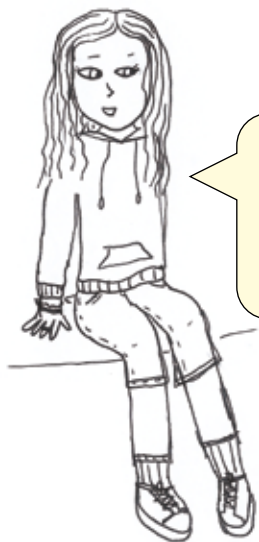
La clématite des haies

(*Clematis vitalba*)

« Clématite » provient du latin *Clematis*, qui signifie « sarment » ou « branche ». C'est une plante grimpante qui peut parfois recouvrir les arbustes, des vrilles situées sur les tiges lui permettent de s'accrocher. Les fleurs odorantes sont blanchâtres. Les graines sont prolongées par des filaments qui ressemblent à de très fines plumes blanches duveteuses. Elles forment des petites boules soyeuses visibles tout l'hiver.

La clématite des haies était appelée autrefois « herbe aux gueux » car les mendiants utilisaient les feuilles irritantes pour se frotter le visage afin de provoquer des ulcères et susciter la pitié.

La faune



Sur la chaussée Jules-César, on peut trouver toutes sortes d'animaux. Certains peuvent encore être présents et d'autres ont disparu depuis plusieurs décennies comme le loup. Je vais vous les présenter, mais avant Arius peux-tu nous parler du loup ?



Yeux de loup



Dans la mythologie romaine, le loup était dédié à Mars (le dieu de la Guerre). A Rome, il était aussi vénéré. Remus et Romulus, les fondateurs de Rome, ont été sauvés par une louve qui leur a servi de mère.



Tête de loup



Empreinte de loup

Le loup

(*Canis lupus*)

Il pouvait mesurer entre 60 et 90 cm de hauteur au garrot et entre 90 et 150 cm de longueur. Son pelage était brun, beige, gris ou noir.

Le poids des mâles variait de 20 à 40 kg et le poids femelle de 18 à 30 kg. La période de gestation des femelles était d'environ 63 jours et leurs petits étaient nommés des louveteaux.

Le loup était présent dans le Vexin, mais les derniers ont été tués dans les années 1900. Aujourd'hui ils vivent essentiellement dans les montagnes ou dans les forêts.



Le faucon crécerelle

Le faucon crécerelle

(*Falco Tinnunculus*)

C'est un petit rapace, il vit sur plusieurs continents. Il aime les milieux ouverts, les bords de mer, les montagnes et le milieu urbain. Il fait environ la taille d'un pigeon. Le mâle a la tête et la queue grises. Il arbore un manteau roux tacheté de noir. Le bout de ses ailes sont noires. Ces dernières sont longues, étroites et pointues. La femelle est plus grande, sa tête et sa queue sont brunes. Le faucon crécerelle mange des micromammifères, des oiseaux, des insectes, des reptiles, des amphibiens et des chauves-souris. Il peut utiliser le nid des autres oiseaux. Quand il effectue un vol stationnaire, on dit qu'il fait le Saint-Esprit.

Le pigeon ramier

(*Columba Palumbus*)

C'est un grand pigeon. De couleur grise, il possède une marque blanche, de chaque côté, à la base du cou et sa poitrine est plutôt rosée. Sa taille est d'environ 40 cm et il peut peser de 300 à 600g. Il est essentiellement granivore et prélève sa nourriture au sol (graines, feuilles, bourgeons et petits mollusques). On le retrouve maintenant partout en France que ce soit en ville ou en campagne. L'élevage du pigeon remonte à l'Antiquité et au Moyen-Age où il était souvent consommé.



Le pigeon ramier



Le renard

Le renard

(*Vulpes vulpes*)

Le renard roux est un mammifère, de la famille des canidés. Son pelage est roux avec du blanc au niveau du ventre et du cou, son museau et ses oreilles sont pointus et sa queue est grande et touffue. Le renard est connu pour être sage et aussi rusé. Il a souvent été représenté dans les contes, légendes, fables comme le *Roman de Renart* au Moyen-Age.



La chouette chevêche

La chouette chevêche

(*Athéna noctua*)

C'est le plus petit rapace nocturne du Vexin français et même d'Ile-de-France. La plupart du temps, les chouettes chevêches nichent dans des arbres creux, muret ou même dans les tas de pierres. La destruction de leur habitat a très nettement fait diminuer les populations de notre région. Dans l'Antiquité, chez les Grecs et les Romains, la chouette chevêche était le symbole d'Athéna, déesse de la sagesse. Elle apparaît à plusieurs reprises sur des vases et des assiettes. Aujourd'hui, elle est représentée sur la pièce de 1 € de la Grèce.

Le lièvre commun

(*Lepus capensis*)

Il est plus grand que le lapin de garenne, ses oreilles sont beaucoup plus longues avec les extrémités noires. Ses pattes postérieures sont plus développées, au point où l'on a l'impression qu'il court sur des échasses. Contrairement au lapin, le lièvre ne creuse pas de terrier et est principalement nocturne. Il était chassé par les Romains pour se nourrir.



Le lièvre commun



Le blaireau

Le blaireau

(*Meles meles*)

C'est le plus gros mustélide d'Europe. Il est facilement reconnaissable grâce aux bandes noires sur les côtés de sa tête blanche et aux poils grisonnants de son corps. Le blaireau est un animal nocturne doté d'une vue moyenne, mais d'un très bon odorat et d'une ouïe très performante. Il est omnivore et vit dans des terriers. Ses poils étaient utilisés pour faire des brosses, pinceaux et blaireau (brosse pour étaler le savon à barbe).

Le sanglier

(*Sus scrofa*)

Le sanglier est un mammifère, il peut faire entre 70 cm et 100 cm de hauteur au garrot, mesurer entre 90 et 150 cm de longueur. Les mâles peuvent peser entre 75 et 150 kg et les femelles entre 60 et 100 kg. La période de gestation peut varier, elle est d'environ 120 jours, les petits sont nommés marcassins. Leur pelage est épais, roux à noir. Les sangliers s'adaptent à toutes sortes de milieux mais vivent essentiellement dans les forêts. Contrairement aux habitants du village d'Asterix, les Gaulois ne consommaient pas de sanglier fréquemment.



Le sanglier



L'alouette

L'alouette

(*Alauda arvensis*)

L'alouette est un oiseau de taille petite à moyenne avec une envergure de 35 cm et une longueur entre 18 et 19 cm. Son poids varie entre 26 et 50 g. La période de couvainon est de 11 jours. Les petits sont nommés poussins. Ces oiseaux ont un plumage beige strié de brun noirâtre et d'une couleur crème sur le ventre. C'est un petit oiseau leur chant est mélodieux. Autrefois, l'alouette était chassée pour être consommée. L'alouette était aussi le symbole d'une légion romaine.

L'écureuil

(*Sciurus vulgaris*)

C'est un mammifère roux facilement reconnaissable grâce à sa queue touffue en forme de plumeau. Les écureuils sont des rongeurs, principalement végétariens. Ils consomment des noix, champignons, noisettes et écorces. Ils sont connus pour faire sans cesse des provisions pour l'hiver en cachant des graines dans le sol ou dans les arbres. Ils participent ainsi activement à la reproduction des plantes, car les graines qu'ils oublient de déterrer peuvent ainsi germer. Les écureuils sont aussi dans le Vexin ! Vous pouvez les apercevoir dans les arbres ou même dans votre jardin. Au cours de votre promenade, levez la tête, vous aurez peut-être la chance d'en apercevoir un !



L'écureuil

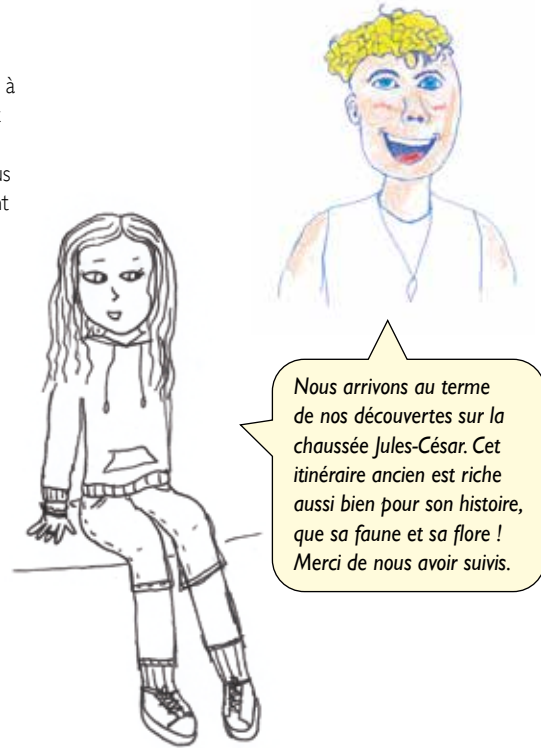
Le chevreuil

(*Capreolus capreolus*)

Le chevreuil mesure entre 65 et 75 cm de hauteur au garrot et entre 95 et 135 cm de long. Il pèse généralement entre 20 et 25 kg. Sa silhouette est fine et élancée, son pelage est brun-gris en hiver; roux en été. Il vit dans des forêts et dans des prairies. Les petits se nomment les faons. Le chevreuil est un animal principalement actif à l'aube et au crépuscule. Il se nourrit de feuillage, de bourgeons, d'herbes, de petits fruits...



Le chevreuil



Nous arrivons au terme de nos découvertes sur la chaussée Jules-César. Cet itinéraire ancien est riche aussi bien pour son histoire, que sa faune et sa flore !
Merci de nous avoir suivis.



Le Parc naturel régional remercie chaleureusement tous les élèves pour leur participation au projet :

Paul, Corentin, Tom La., Lucas, Chloé, Gabrielle, Amélie, Enzo, Soren, Martin, Marty, Emeline, Maëlle, Arthur D., Jules W., Aurore, Faustine, Li-Anna, Paul, Romane, Walid, Valentin, Jules P., Carmen, Giulia, Charlie, Noham, Tom Le., Juliette, Nina G., Lucille, Axel, Tristan, Gabriel, Lucie, Nina C, Elyne, Arthur R.

L'équipe pédagogique :

M^{me} Sophie Briand, principale du collège Roland Vasseur

M^{me} Marie Bednarczyk, professeure documentaliste

M^{me} Floriane Druez, professeure de Lettres Classiques

M. Jean-Baptiste Gimenez, professeur d'Arts Plastiques

Ainsi que Fabien Bellagamba, illustrateur-plasticien, pour ses interventions, et Séverine Martin, Léa Pétard et Valérie Rogez-Boubounelle, chargées de mission au Parc. Ce livret a été réalisé par le Parc naturel régional du Vexin français, labellisé Pays d'art et d'histoire, grâce aux financements du Département du Val d'Oise.

Crédits photos : © DR ; IGN - Dessins : les élèves des classes - Conception : D. Bekic - Imprimeur : Desbouis Grésil - Juin 2024

